



BELEIDSPLAN 2019-2023

Inleiding

Omdat wij als bestuur vonden dat onze volleybalclub meer kan uitstralen, werkten we in 2013 een eerste beleidsplan 2014-2018 uit. In 2019 besloten we om dit beleidsplan met 4 jaar te verlengen aangezien de inhoud nog volledig beantwoordt aan onze visie.

Het beleidsplan bestaat uit een aantal hoofdstukken, waarbij er naast een missie, een visie, kernwaarden en doelstellingen, ook per cel zal bekeken worden welke richting we uit willen. Door de vele en voortdurende ontwikkelingen zal het wellicht noodzakelijk zijn om het beleidsplan na verloop van tijd te evalueren en bij te stellen.

Door deze professionalisering hoopt het bestuur van Volleybalclub Artevelde de komende jaren een helder en duidelijk beeld te schetsen hoe zij haar doelstellingen probeert na te streven.

Met dit beleidsplan willen we onze club nog actiever maken dan deze al is. Om de doelstellingen te kunnen verwezenlijken hebben we alle leden, vrijwilligers en sympathisanten hard nodig. We hopen dat hun inzet en enthousiasme zal leiden tot die gezellige sfeer waarin we ook onze favoriete sport beoefenen: volleybal!

1 Missie en visie Volleybalclub Artevelde

1.1 Missie

Een missie is een kernachtige uitdrukking van de continue drijfveer van een club. In onderstaande zin hebben wij geprobeerd deze voor Volleybalclub Artevelde samen te vatten.

Als volleybalclub Artevelde willen we volleybal aanbieden aan een breed publiek, onder de vorm van recreatieve competitie en training op verschillende niveaus.

In het beleidsplan zal een aantal malen worden verwezen naar deze missie. Deze zin is de rode draad die als drijfveer geldt voor een ieder die actief is voor de club.

1.2 Visie

In onze visie werpen we een blik op de toekomst en beschrijven we de gewenste situatie op middellange termijn.

Als volleybalclub Artevelde willen we de volleybalsport en extra-sportieve activiteiten attractief maken voor mensen die het volleybal genegen zijn en het clubgevoel creëren en versterken zodanig dat mensen (spelers, scheidsrechters, partners en kinderen van spelers, vrijwilligers) zich met Artevelde verbonden voelen om meer dan het volleybal alleen.

Wie visie zegt, kijkt vooruit. En vooruitkijken doen we met ambitie. Als eerste stap in het concretiseren van onze visie besloot het Artevelde bestuur om een VZW op te richten. Op die manier kunnen we ons ten volle concentreren op volleybal, op andere sporten en op extra-sportieve activiteiten en evenementen.

2 Kernwaarden en doelstellingen Volleybalclub Artevelde

2.1 Kernwaarden

Kernwaarden zijn waarden die wij als bestuur/club graag willen nastreven en uitstralen, de cultuur binnen de club zou aan deze kernwaarden moeten voldoen.

Het bestuur van de club is verantwoordelijk voor het nastreven van deze kernwaarden. De club kan alle kernwaarden nog verder ontwikkelen en inspelen op ontwikkelingen.

Kernwaarden van Volleybalclub Artevelde zijn:

- Openheid
- Respect
- Duidelijkheid
- Betaalbaarheid
- Toegankelijkheid

Op deze manier kunnen wij laten zien wat Volleybalclub Artevelde wil uitstralen, en dat wij daar ook de steun van een ieder goed kunnen gebruiken. De kernwaarden zullen hieronder worden gedefinieerd, zodat duidelijk is wat er onder elke waarde verstaan wordt.

- Openheid
 - Extern
De volleybalclub moet transparant zijn naar de buitenwereld, dat betekent dat iedereen inzicht mag hebben in het beleidsplan van Volleybalclub Artevelde. Op verzoek kan een toelichting worden gegeven op het plan. Ook zal Volleybalclub Artevelde waar mogelijk de samenwerking met andere partijen zoeken..
 - Intern
Binnen de volleybalclub moet een ieder zijn kritiek positief dan wel negatief over de uitvoering van het beleidsplan kunnen uiten. Dit kan via het bestuur van de club, via de ploegverantwoordelijken (die dit terugkoppelen naar het bestuur) of tijdens de jaarlijkse algemene ledenvergadering.
- Respect
Binnen de club behoren alle leden zowel in als buiten het veld iedereen met respect te behandelen. Dat betekent dat een lid van Artevelde de eigenheid van andere leden, andere ploegen en buitenstaanders respecteert en zijn mede leden tracht te behandelen zoals zij behandeld willen worden.
- Duidelijkheid
Er zal duidelijk worden gecommuniceerd, ten eerste naar alle leden, maar ook naar andere partijen. Als bestuur wensen we een open communicatie te voeren en van leden verwachten we ook dat ze dit nastreven. Zo verwachten we bijvoorbeeld dat leden de aanwezige aanspreekpunten gebruiken om bestaande onduidelijkheden uit te klaren.
- Betaalbaarheid
Volleybalclub Artevelde streeft ernaar om de kosten van het lidmaatschap zo weinig mogelijk te laten oplopen. Op deze manier kan de kernwaarde toegankelijkheid ook worden ingevuld.
- Toegankelijkheid
Volleybalclub Artevelde streeft naar een club die toegankelijk is voor een brede categorie mensen.

We wensen ons te profileren als een bestuur dat zich inzet voor elke ploeg en elk lid. Dit beschouwen we als een belangrijk aspect van respect in combinatie met open staan voor het anders zijn, wat dan weer noodzakelijk is voor toegankelijkheid.

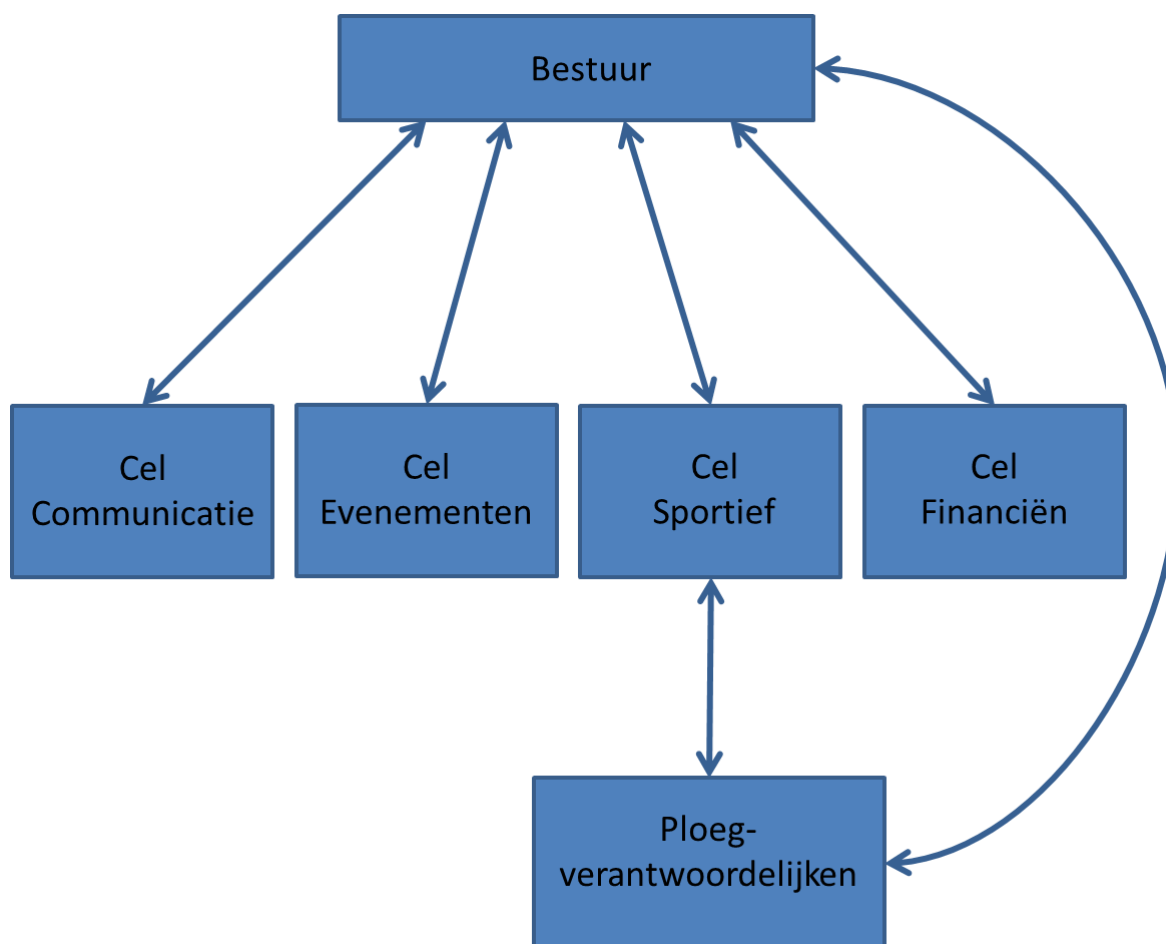
2.2 Doelstellingen

Om deze kernwaarden zo goed mogelijk te kunnen na te streven, zijn er een aantal korte-termijn doelstellingen vooropgesteld.

- Een uitnodigende en open sfeer creëren binnen de club.
- Beoefenaars en belangstellenden moeten elkaar zowel op sportief als sociaal gebied op een respectvolle wijze kunnen ontmoeten.
- Duidelijkheid in de communicatie tussen bestuur, cellen en leden
- Lidmaatschap voor iedereen betaalbaar houden.
- Ruimte bieden aan zowel recreatief als meer prestatiegericht volleybal.

3 Structuur van de club

In onderstaande figuur wordt de organisatiestructuur van het bestuur van Volleybalclub Artevelde weergegeven:



Volleybalclub Artevelde heeft een organisatiestructuur uitgewerkt aan de hand van 4 cellen. Deze 4 cellen hebben elk hun afgeijnde taken en hun verantwoordelijken/aanspreekpunten. Ook de

ploegverantwoordelijken passen in de organisatiestructuur en hebben hun verantwoordelijkheden en taken.

3.1 Bestuur:

Taken
<ul style="list-style-type: none">• Bepalen missie, visie, beleid, toekomstbeeld, doelstellingen, bestuursvorm en structuurverandering• Zijn aanspreekpunt voor verschillende externe partijen (sponsors, VOB OG, VVB, gemeente Melle, sportdienst Melle, stad Gent, sportdienst Gent, andere VOB OG ploegen...) en staan in voor de externe communicatie met deze partijen.• Zijn correspondentieadres voor Volleybalclub Artevelde en tekenen alle officiële documenten van volleybalclub Artevelde• Zijn verantwoordelijk voor de ledenadministratie• Staan in voor dagelijkse werking en zorgen voor aantal praktische zaken (truitjes, ballen, arbiters...)• Zijn verantwoordelijk voor zaalhuur en coördineren zoektocht naar nieuwe zalen• Staan in voor beslissingen met Artevelde impact of beslissingen met belangrijke financiële consequenties (bepalen wenselijkheid voor nieuwe extra Artevelde ploegen, lidgeld verhogen of niet,...)• Gaan opportunities na voor uitbreiding VC Artevelde naar andere sporten en rand activiteiten• Volgen VZW Artevelde op

Volleybalclub Artevelde streeft naar een lokale verankering en naar het erkenning krijgen als sportclub/vereniging bij lokale instanties om haar ambities en doelstellingen te realiseren. Volleybalclub Artevelde is een erkende Melse Vereniging die aangesloten is bij de Sportraad van Melle en Volleybalclub Artevelde is ook een erkende Gentse sportclub met basiserkenning. Zowel gemeente Melle als stad Gent hebben invloed op het beleid en de visie van Volleybalclub Artevelde aangezien ze beide een sportbeleid hebben. Daarnaast is Volleybalclub Artevelde ook afhankelijk van besluiten die door de gemeentebesturen worden genomen ten aanzien van de financiële en facilitaire middelen die zij al dan niet aanbieden.

3.2 Cellen en celverantwoordelijken

De celverantwoordelijken:

- zijn verantwoordelijk voor het uitwerken van de taken die aan hun cel werden toegekend. De 4 cellen die in de organisatiestructuur werden uitgewerkt, hebben elk hun afgelijnde taken (zie hieronder)
- zijn ook aanspreekpunt voor de thematiek of de activiteiten die in hun cel uitgewerkt worden
- rapporteren bij geregelde tijdstippen aan het bestuur, zodat het bestuur op de hoogte blijft van de ontwikkelingen/acties binnen hun cel.

3.2.1 Cel communicatie

Taken
<ul style="list-style-type: none">• Interne communicatie Met de interne communicatie wordt bedoeld, de manier van communiceren tussen het bestuur en de cellen en richting de leden. Dit gebeurt zowel via persoonlijk contact op trainingen en wedstrijden als schriftelijk (mail, google groups, google calander, google docs, facebook...). Via mail wordt er naar de leden op geregelde tijdstippen gecommuniceerd over trainingen, clubactiviteiten, ...• Externe communicatie Cel communicatie is verantwoordelijk voor uitwerken en up to date houden van website (inclusief

VC Artevelde p/a Meersstraat 12 – 9090 Melle rekening VDK: BE10 8904 4433 4904

<http://www.vcartevelde.be>

Ondernemingsnummer: 0566.925.705

Gesteund door [Immo Verbrugghe](#) - [IWAS](#) - [COOR](#) - [MatchID](#) - [VDK Melle](#)

visibiliteit sponsors) en beheer van het contactformulier. De overige externe communicatie gebeurt in hoofdzaak door bestuur.

Bestuur van volleybalclub Artevelde wil een luisterend oor bieden voor al haar leden. Zowel naar bekommernissen of wensen als naar initiatieven en ideeën. Elk initiatief wordt aangemoedigd en erg gewaardeerd want initiatieven laten een club leven. De organisatiestructuur is bedoeld om initiatief te bevorderen door duidelijkheid te creëren, zodat je weet voor wat je bij wie terecht kan. Trekkers voor individuele initiatieven hoeven niet volledig binnen één van de bestaande structuren uitgewerkt te worden, je kan met de celverantwoordelijke bespreken wat de mogelijkheden zijn om de structuur optimaal in te zetten en om je plan of idee om te zetten in een aantrekkelijke activiteit of een concrete actie.

3.2.2 Cel evenementen

Taken

- Sportief versus niet-sportieve evenementen & activiteiten
- In teamverband versus in clubverband

3.2.3 Cel sportief

Taken

- Stippelen overkoepelend sportief beleid uit
- Voorbereiden/begeleiden van trainingen in samenwerking met de ploegverantwoordelijken
- Kunnen tips of begeleiding geven aan spelers, ploegverantwoordelijken, ploegen en coaches - indien dit gevraagd wordt
- Kunnen ploegen adviseren bij de rekrutering van spelers en kunnen advies geven aan spelers met betrekking tot bv. welke Artevelde ploeg het best bij hun past (geldt voor nieuwe spelers maar ook voor bestaande spelers wanneer deze zelf het initiatief daartoe nemen).
- Waken over sportieve opportuniteiten

Bestuur van volleybalclub Artevelde heeft steeds achter het idee gestaan dat een speler van één ploeg naar een andere ploeg overstapt. Dit dient altijd te gebeuren op initiatief van spelers die van ploeg wensen te veranderen. Om wederzijds respect tussen de ploegen te garanderen mag en kan echter nooit een speler van een andere Artevelde ploeg benaderd worden. Het is belangrijk dat de speler die wenst te veranderen zelf initiatief neemt en omschrijft wat hij/zij juist wil, waarom hij/zij wil veranderen en wat hij/zij verwacht binnen dit team. Wanneer dit laatste niet aansluit bij de doelstellingen van de ploeg dan dient de persoon in kwestie zich te schikken naar de afspraken van de ploeg – niet omgekeerd. De ploeg dient vervolgens een beslissing te nemen over de kandidatuur (is er noodzaak, leidt dit tot overbezetting op bepaalde posities, wat zijn de consequenties voor de andere spelers,...). De sportief verantwoordelijke kan hierin een belangrijke raadgevende en begeleidende rol spelen. Iemand uit één van de Artevelde ploegen heeft bovendien voorrang om naar een andere Artevelde ploeg over te gaan (ten opzichte van iemand van buiten de club die zich aanbiedt).

3.2.4 Cel financiën

Taken

- Volgt de boekhouding en de budgetten van de club en van de verschillende cellen van nabij op:
 - Inkomsten: Lidgelden, sponsors, subsidies,...
 - Uitgaven: inschrijving VOBGO, boetes VOBGO, verzekering VVB, zalen, truitjes, ballen,...
- Informeert het bestuur over de financiële situatie van de club.
- VZW administratie: kosten statuut en financieel beheer evenementen en activiteiten

3.3 Ploegen en ploegverantwoordelijken

De ploegverantwoordelijken:

- zorgen voor de organisatie van de individuele ploegen (sportief en administratief)
- zijn het aanspreekpunt voor het bestuur wanneer bestuur vragen en/of opmerkingen heeft
- geven input voor hun ploeg voor wat betreft de evaluatie van het voorbije seizoen en de voorbereiding van het komende seizoen.
- rapporteren bij geregelde tijdstippen aan het bestuur, zodat het bestuur op de hoogte blijft van de ontwikkelingen/acties binnen hun ploeg

De individuele ploeg is zelf verantwoordelijk voor de sportieve organisatie zodat de competitie waarin ze aantreden vlot kan afgewerkt worden. De ploeg beslist zelf het aantal spelers, wie ze in de ploeg nemen, spelsystemen, sportieve ambities en dergelijke...

3.4 Algemene vergadering

Leden	Taken
<ul style="list-style-type: none">• Bestuur• Celverantwoordelijken• Ploegverantwoordelijken• alle leden worden uitgenodigd	<ul style="list-style-type: none">• komt minstens 1x per jaar samen• Klankbord voor bestuur: verwezenlijkingen en keuzes worden geduid en gecommuniceerd• Bedoeling is ook om de wensen, vragen en opmerkingen per ploeg te overlopen

4 Evaluatie beleidsplan

Het bestuur is verantwoordelijk voor het nastreven van de geformuleerde doelstellingen. Deze doelstellingen zullen in de jaarlijkse ledenvergadering aan de orde komen. Op deze manier zullen de doelstellingen en de concrete acties die door de verschillende organisatiestructuren binnen volleybalclub Artevelde worden uitgevoerd, geëvalueerd worden. Het bestuur kan via deze wijze de inbreng van de leden gebruiken om haar acties te formuleren en/of bij te stellen.